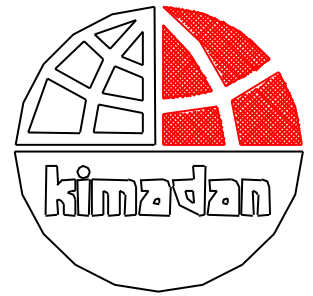


# kimadan



KIMADAN A/S

Niels Bohrsvej 2

DK-8670 Låsby

tlf: 86 95 14 33

fax: 86 95 13 86

# SLÆBESLANGESYSTEM

BRUGSANVISNING

og

RESERVEDELSLISTE

**April 2002**

e-mail: [kimadan@kimadan.com](mailto:kimadan@kimadan.com)

[www.kimadan.com](http://www.kimadan.com)



## BRUGSANVISNING & RESERVEDELSLISTE

for

# SLÆBESLANGESYSTEM

Fremstillingsdato: 21-01-2013

### INDHOLDS FORTEGNELSE

	<u>side</u>
1. Beskrivelse af SLS	3
2. Montering af SLS	3 - 4
3. Krav til anvendelse	5
4. Betjening	5
5. Sikkerhedsanvisninger	6
6. Vedligeholdelse og reparation	6 - 7
7. Reklamations- og garantibestemmelser	7
8. Tekniske specifikationer	8
9. Ekstraudstyr	8

#### RESERVEDELE (Bestilles hos maskinforhandleren)

Ophæng til slæbeslangebom	9 – 10
Fordeler - medium	11 – 12
Fordeler - stor	13 – 14
12 m, 15 m og 16 m slæbeslangebom	15 – 16
12 m, 16 m og 20 m slæbeslangebom	17 – 18
Tragte – kassetter - koblinger	19 – 20
Afgangsrør – stativsæt	21 – 22
Hydraulik til SLS	23
Ydelse v/brug af centrifugalpumpe	24

 : Slæbeslangesystem opfylder kravene i maskindirektivet

## **1. BESKRIVELSE**

**KIMADAN**'s slæbeslangesystem er beregnet til, ved montering på gyllevogn, at udbringe gylle gennem slæbeslanger som er monteret på en slæbeslangebom. Gyllen fordeles til slæbeslangerne af en fordeler som sikrer en ensartet fordeling af gyllen på tværs af kørselsretningen. Den gyllemængden som spredes pr. hektar kan reguleres ved at ændre kørehastigheden og/eller pumpens omdrejningstal ( **se skemaerne side 24** ). Envidere kan gyllemængden reduceres med 25 % ved at montere en speciel type knive på rotoren.

## **2. MONTERING af SLÆBESLANGESYSTEM**

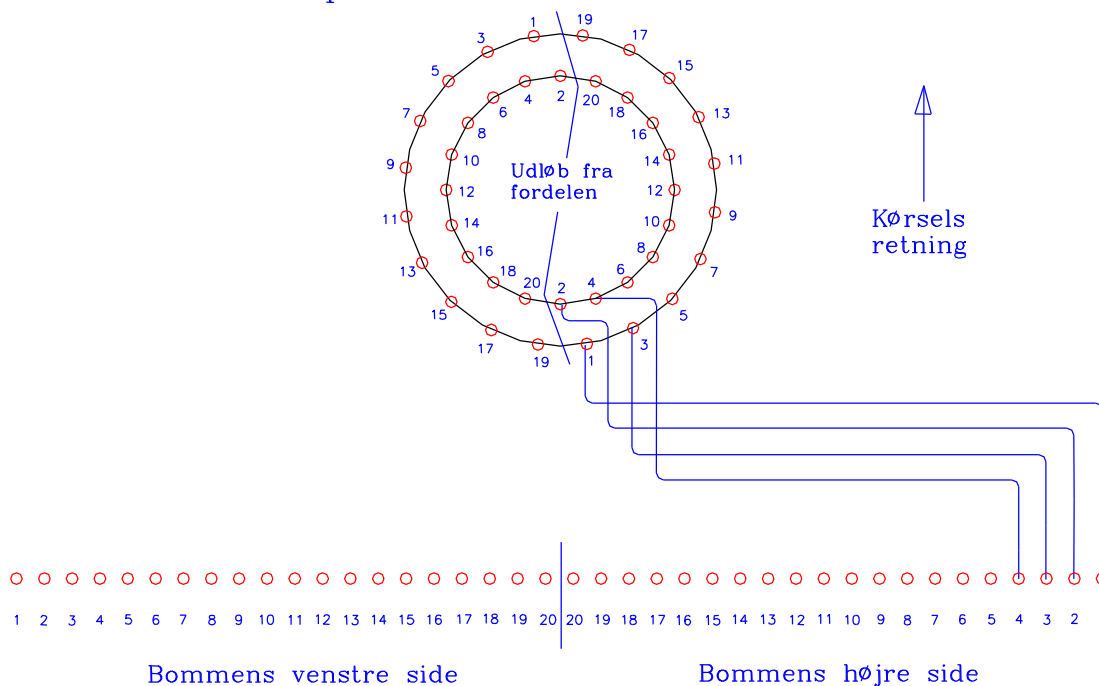
Slæbeslangesystemets ophæng er beregnet til montering på **KIMADAN**'s gyllevogne, men det er som oftest muligt, ved tilpasning af ophænget, at montere slæbeslangesystemet på gyllevogne af anden fabrikat. Sådanne ombygninger foregår naturligvis uden ansvar for **KIMADAN A/S**.

Hvis slæbeslangesystemet købes sammen med en **KIMADAN**-gyllevogn, leveres et samlet ophæng hvorpå vingerne samt slæbeslangerne skal monteres.

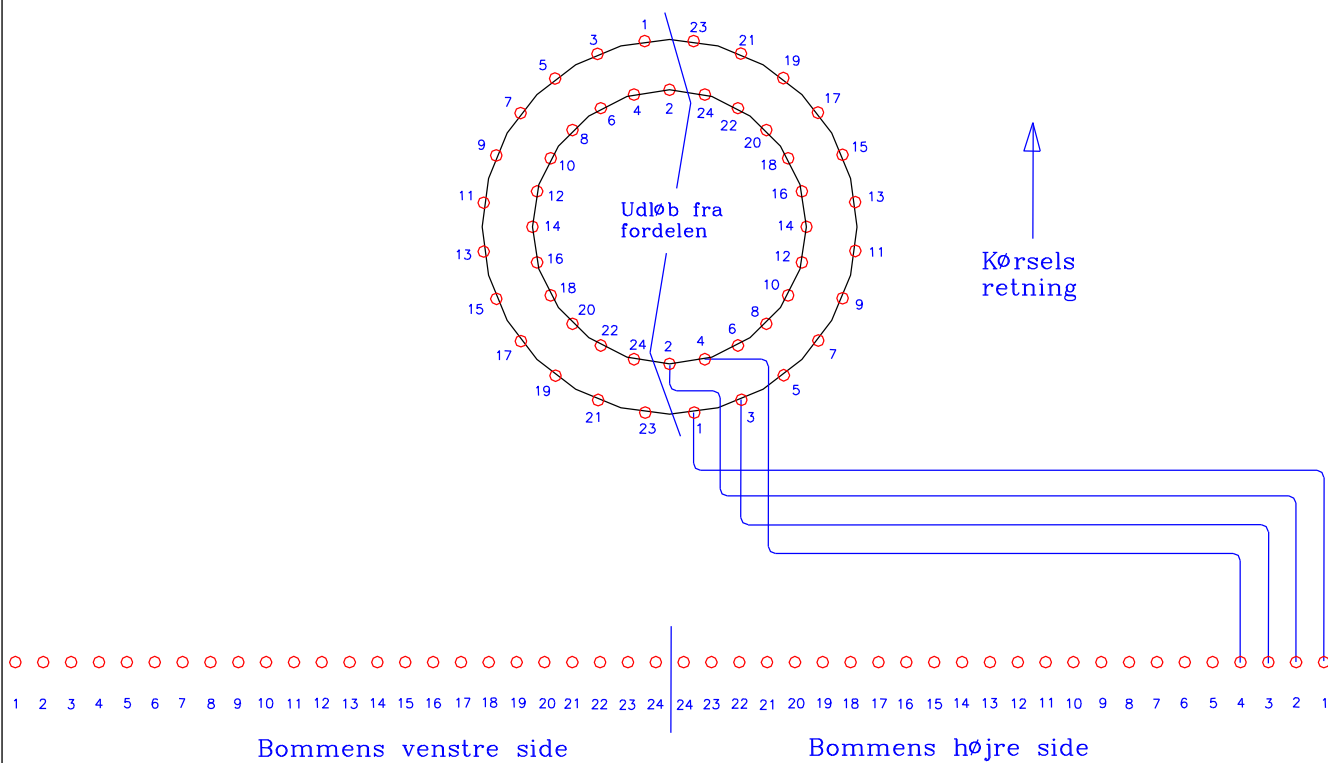
### **Monteringsanvisning:**

1. Sørg for at gyllevognen placeres således at den er i vatter.
2. Det samlede ophæng monteres på gyllevognen således at profilerne er i vatter. Ophænget til fordeleren tilpasses højden på gyllevognens mandehul så beslaget kan monteres herpå.
3. Vingerne monteres nu på bagbommen v.h.a. de tilhørende aksler. Husk at smøre akslerne med fedt , og påsæt ringsplit.
4. Slæbeslangerne trækkes gennem slangeholderne og fastspændes med spændebånd på fordeleren. Slangernes placering er vist på **side 4**.  
Monteringen skal foregå med spredebommen i udklappet stilling og bagbommen helt nedsænket således at slæbeslangerne får et naturligt fald og afkortes i korrekt højde.
5. Ved at skrue på øjerne til hydraulikcylindrene kan slæbeslangebommens placering ved ind – og udklapning justeres.

### Montering af slæbeslanger på 40 hulls fordeler



### Montering af slæbeslanger på 48 hulls fordeler



SLSMONT

\* Montering af slæbeslange på 60 hulls fordeler er tilsvarende som på 40 og 48 hulls.

### 3. KRAV TIL ANVENDELSE

Slæbeslangesystemet kræver at den anvendte gyllevogn har monteret en pumpe der kan forsyne fordeleren med gylle. Endvidere skal traktoren have 2 dobbeltvirkende udtag til henholdsvis ind- og udklapning af slæbeslangebommen samt til fordelers oliemotor, samt 1 enkelt-virkende hydraulikudtag til hævnings/sænkning af slæbeslangebommen.

For at sikre en problemfri udlægning af gylle med slæbeslangesystemet, er det vigtigt at der ikke findes sten, metaldele, snore og lignende fremmedlegemer i gyllen, idet dette kan medføre tilstopning af fordeleren.

En ensartet dosering af gyllen opnås bedst med en homogen gyllemasse, hvorfor der tilrådes en grundig omrøring af gyllen inden den påfyldes vognen. Ved lang transporttid anbefales det at montere en omrørhane på vognen.

### 4. BETJENING

Betjeningen af slæbeslangesystemet foregår fra traktorens førerhus, hvorfra hydraulikhåndtag og pumpe betjenes. Kun ved ind- og udklapning af forlængervingerne på de variable slæbeslangebomme er det nødvendigt at forlade førerhuset for at fastspænde/løse den bolt som holder forlængervingerne i udslået stilling.

#### **Udlægning af gylle:**

- 1) Hæv spredebommen helt i top v.h.a. det enkeltvirkende hydraulikudtag, for at frigøre vingerne fra transportbeslaget.
- 2) Vingerne klappes ud v.h.a. det dobbeltvirkende hydraulikudtag.  
Se efter at hverken mennesker, dyr eller genstande er indenfor vingernes rækkevidde.
- 3) Sænk spredebommen indtil slæbeslangernes udløb befinder sig i den ønskede højde over jordoverfladen.
- 4) Start rotoren i fordeleren v.h.a. oliemotoren.
- 5) Start gyllevognens pumpe.
- 6) Start kørselen med en hastighed der passer til den ønskede gyllemængde (**se skemaerne på side 24**).

#### **Transport:**

Ved transport mellem arbejdssteder løftes slæbeslangebommen helt op, vingerne klappes ind til gyllevognens sider, og placeres i transportbeslagets låsegafler. Det er vigtigt at løfte slæbeslangebommen helt op, dels for at placere bommen i transportbeslaget og dels for at minimere dryp fra slangerne under transporten.

## 5. SIKKERHEDSANVISNINGER



- Vær opmærksom på at arbejdsområdet er frit, når slæbeslangebommens vinger klappes ud eller ind.
- Sluk for traktoren, når låget til fordeleren skal åbnes i forbindelse med rengøring, vedligeholdelse, smøring eller reparationer. Fordeleren er udstyret med en hydraulisk sikkerhedsventil der leder oliestrømmen udenom oliemotoren når dækslet åbnes. Rotoren vil derfor kun kunne drejes ved håndkraft, når dækslet åbnes.

## 6. VEDLIGEHOLDELSE og REPARATIONER

### **RENGØRING:**

Efter endt udbringning af gylle skal fordeleren og slæbeslangerne rengøres for at hindre gyllen i at tørre og tilstoppe systemet. Rengøringen foretages med spredebommen i arbejdsstilling og med slukket traktor. Låget til fordeleren åbnes, og rotoren og fordelerkassen spules ren med en vandslange. Efter endt vask smøres med olie eller smørefedt på rotorens skæreflader. Herefter lukkes og låses låget, hvorefter rotoren kan startes for at få smurt under rotorens knive.

### **SMØRING:**

Akslerne mellem bagbommen og vingerne skal jævnligt smøres med fedt i smøreniplerne. Også de fire ruller (**pos.16. side 10**) på glidebeslaget skal smøres via smøreniplerne (**pos. 31. Side 10**). Endvidere skal de 4 trapezbeslag (**pos. 8+9, side 10**) som bærer bagbommen smøres med fedt på slidfladerne.

### **UDSKIFTNING af KNIVE på ROTOREN**

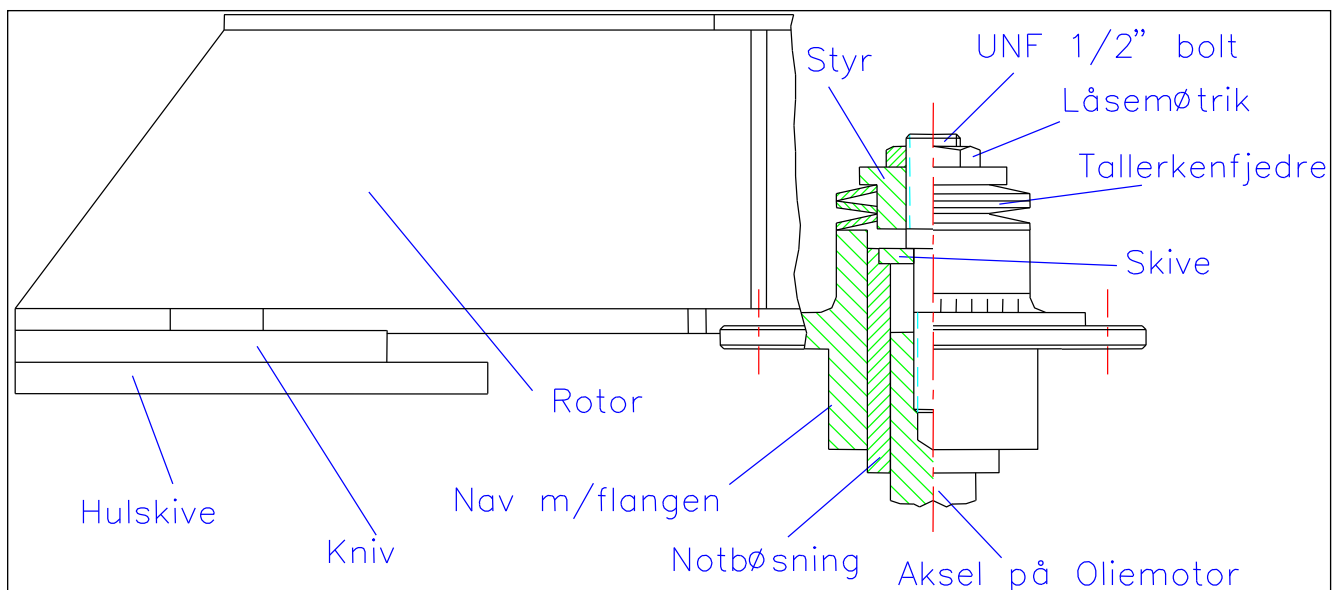
Hvis rotorens knive er nedslidte, skal de slibes op eller udskiftes med nye knive, for at forhindre tilstopning af fordelerkassen. Opslibning af knive bør foretages hos **KIMADAN**, da dette kræver planslibning af alle knive samtidig.

- a) Fordelerlåget åbnes, og rotoren afmonteres ved at løsne **UNF - låsemøtrikken** under plastbeskytteren.
- b) Rotoren løftes ud af fordelerkassen, knivene afmonteres, og alle knive slibes eller udskiftes med nye. Kontroller at boltene er undersænkede i forhold til knivene. Der bør kun anvendes rustfrie unbracobolte til monteringen af knivene.
- c) Efterse hulskiven for slidmærker. Er der store slidmærker, skal denne ligeledes opslibes eller udskiftes. Hulskiven er monteret oven på nogle styrebolte som er skruet ned i bundpladen. Ved udskiftning af hulpladen skal bundpladen påføres et tyndt lag **klæbemasse** (reservedel nr. **560049**).
- d) Ved montering af rotoren, vil det være nødvendigt at justere tilspændingen af rotoren, således at knivene har et tilpas tryk mod hulskiven ( se instruktionen på næste side ).

**TILSPÆNDING af ROTOR:**

Efter adskillelse af rotor eller udskiftning af knive / hulskive er det vigtigt at rotoren igen tilspændes korrekt, således at rotorknivene yder et tilpas pres mod hulskiven. Dette sikrer en optimal snitning af halm i gyllen. For stort pres vil medføre stor slitage, eller i yderste konsekvens at rotoren ikke drejer rundt. For let pres vil øge risikoen for tilstopning af fordeleren.

En korrekt spændt rotor skal kunne drejes med håndkraft, men må ikke kunne drejes let. Olietrykket bør ligge mellem 50 – 75 bar når fordeleren kører. Tilspændingen justeres ved at spænde løsemøtrikken der v.h.a. tallerkenfjedrene presser rotoren ned mod hulskiven. Se tegningen herunder.

**7. REKLAMATIONS - og GARANTIBESTEMMELSER**

**KIMADAN A/S** yder Dem reklamationsret for materiale- og konstruktionsfejl på **KIMADAN** maskiner **for et tidsrum af 12 mdr.** Dele, der inden for garantiperioden påviseligt bliver defekte p.g.a. materiale eller konstruktionsfejl, erstattes efter godkendelse af **KIMADAN A/S**, og defekte dele returneres franko til fabrikken.

Det er en betingelse for denne garantis ikrafttræden, at skaden anmeldes til **KIMADAN A/S** senest **8 dage** efter defektens opståen. For dele, der ikke fremstilles af **KIMADAN A/S** (f.eks. gummimontering, kileremme, motorer, og andre standarddele) ydes leverandørens garanti. Undtaget fra garantien er sliddele. Garantien bortfalder, hvis maskinen udsættes for mangelfuld pasning, manglende smøring og lignende, samt hvis benyttes andre end de af fabrikken fremstillede eller forhandlede reservedele.

**KIMADAN A/S** godtgør ikke omkostninger ved montage af de ombyggede dele, ligesom fabrikken heller ikke hæfter for krav som f.eks. driftstab, fordi køberen må undvære brugen af den solgte maskine, indtil fejlen er udbedret, eller fordi fejlen har nedsat maskinens ydeevne.

**HENVENDELSE:** Serviceafdelingen.



## 8. TEKNISKE SPECIFIKATIONER

SLÆBESLANGESYSTEM		
Gyllerør til fordeler	5" rør	5" rør
Slæbeslangers diameter	Ø 40 mm (indv.)	Ø 50 (indv.)
Udløbshøjde (KIMADAN gyllevogn)	0-0,4 m over jorden	0-0,4 m over jorden
Antal slæbeslanger	40 – 60	40 – 60
Afstand mellem slæbeslange	30 cm (12m bom - 40slanger) 31 cm (15m bom - 48slanger) 33 cm (16m bom - 48slanger) 30 cm (18m bom - 60slanger) 33 cm (20m bom - 60slanger)	30 cm (12m bom - 40slanger) 31 cm (15m bom - 48slanger) 33 cm (16m bom - 48slanger) 30 cm (18m bom - 60slanger) 33 cm (20m bom - 60slanger)
Slæbeslangesystemets totalvægt (excl. Fordeler)	625 kg (12 m bom) 720 kg (15 m bom) 735 kg (16 m bom) - (18 m bom) - (20 m bom)	- (12 m bom) - (15 m bom) - (16 m bom) - (18 m bom) - (20 m bom)

SLS	Antal af slangeholder					
	Bom	Vinge I	Vinge II	Vinge III	Vinge IV	I alt (stk.)
12 m Std.	10	15+15	-	-	-	40
12 – 15 m	8	15+15	5+5	-	-	48
12 – 16 m	8	14+14	6+6	-	-	48
12 – 18 m	8	15+15	6+6	5+5	-	60
12 – 20 m	8	14+14	6+6	6+6	-	60
12 – 24 m	8	14+14	6+6	6+6	6+6	72

	Medium fordeler	Stor fordeler
Oliemotor	OMR 250	MGLR 375
Olieflow (*)	50 - 60 l/min	50 - 60 l/min
Omdrejninger	200 o/min. (50 l/min) 235 o/min. (60 l/min)	130 o/min. (50 l/min) 160 o/min. (60 l/min)
Vægt	Ca. 95 kg	Ca. 150 kg

\*) Hvis traktoren giver mere olie end angivet i tabellen, bør der indsættes en flowreguleringsventil, for ikke at overbelaste oliemotoren.

## 9. EKSTRAUDSTYR

**Kimacontroller ISC500** (nr. 590004) er et kørselafhængigt doseringssystem som v.h.a. en flowmåler regulerer gyllemængden gennem slæbeslangerne, således at den ønskede dosering fastholdes uanset at kørselshastigheden ændres.

**Quik – koblingssystem.** Hydraulikslangerne er forsynet med lynkoblinger, således at slæbeslangesystemet hurtigt kan af – og påmonteres.

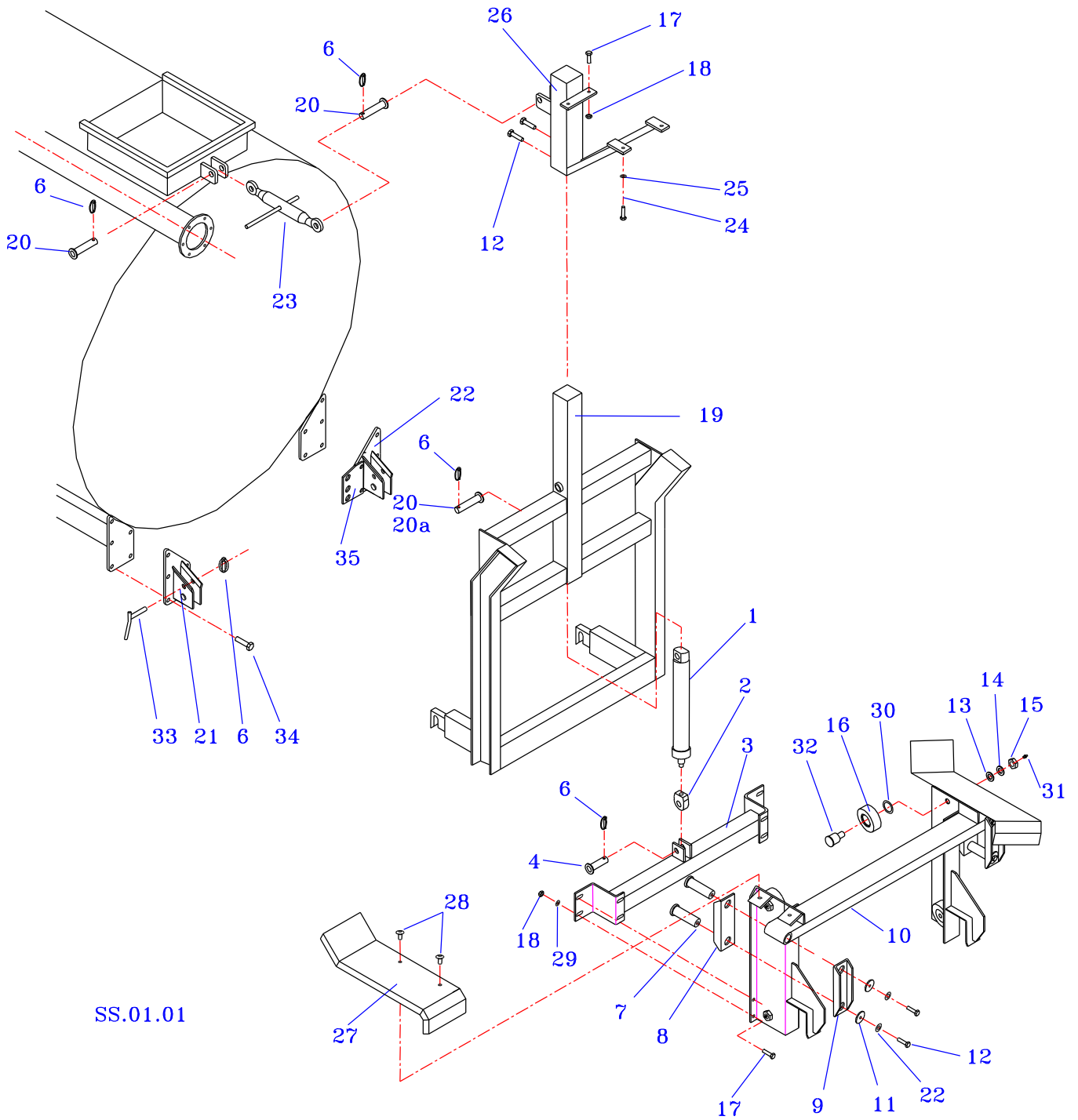
**Trevejshane for spredet** er en manuelt betjent omskifterhane med rørføring, der monteres på gyllevognens afgangsrør. Gyllen kan hermed ledes forbi slæbeslangesystemet og via rørføringen til en almindelig spredet.

**Stativset** for afmonteret bom.

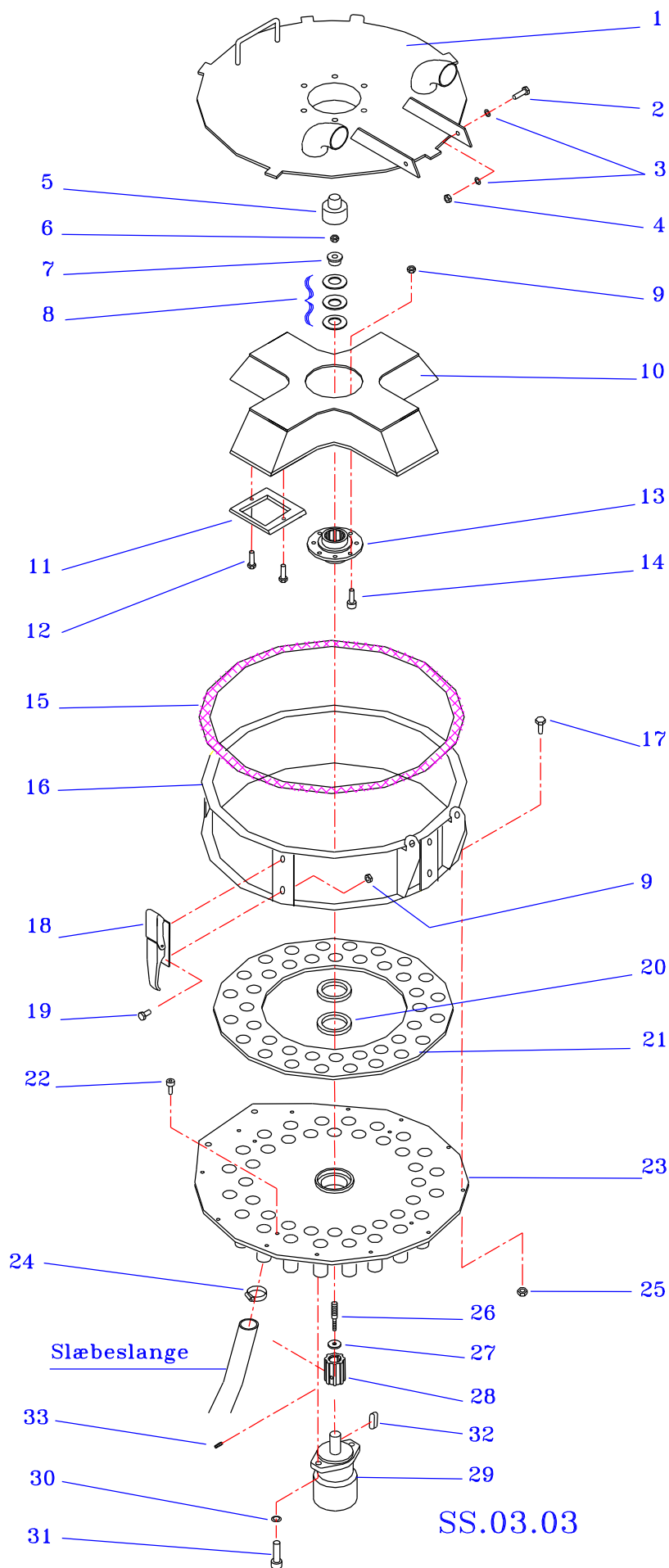
**Hydraulisk ud/indklap** på yderste led af bom.

OPHÆNG TIL SLÆBESLANGEBOM		SS.01.02	
Pos.	Betegnelse	Antal	Del. nr.
1	Hydraulikcylinder for 12 – 15 – 16 m	1	558320
	Hydraulikcylinder for 20 m	1	558600
	Hydraulikcylinder for 24 m	1	
2	Øje for hydraulikcylinder 12-15-16	1	558319a
3	Løftebeslag 12 – 15 – 16 m	1	558305
	Løftebeslag 20 m	1	558304
	Løftebeslag 24 m	1	558379
4	Splitbolt ø25x70	1	558321
6	Ringsplit 4,5 mm	4	118039
7	Splitbolt til trapez	4	558303
	Splitbolt til trapez 24m	4	558303a
8	Trapezbeslag m/lås	2	558229
	Trapezbeslag m/lås 24m	2	558236
9	Trapezbeslag	2	558228
	Trapezbeslag 24 m	2	558237
10	Glidebeslag 12 – 15 – 16 m	1	558310
	Glidebeslag 20 m	1	558312
	Glidebeslag 24 m	1	558367
11	Skive ø18 / 50 x 4 mm	4	71850
12	Bolt M16x30	6	571630
13	Skive ø25 / 44 x 4 mm	4	558313
14	Fjederskive 24 mm	4	70224
15	Møtrik 24 mm	4	31724
16	Rulle ø 100 x 45	4	558330
17	Bolt M12x35	10	571235
18	Låsemøtrik 12 mm	10	036812
19	Vognbeslag m/quick-kobl. 12 – 15 – 16 m	1	558520
	Vognbeslag m/quick-kobl. 20 m	1	558521
	Vognbeslag m/quick-kobl. 24 m	1	558570
20	Splitbolt ø 25 x 120	3	558322
20a	Splitbolt ø 25 x 130 (20 m bom)	1	558322a
21	Beslag for Quick-kobling V.	1	558504
22	Beslag for Quick-kobling H.	1	558503
23	Topstang	1	101525
24	Bolt M12 x 25	2	571225
25	Fjederskive 12 mm	2	70212
26	Ophæng til medium fordeler (tankdiameter = 1500 – 1600 mm)	1	558301
	Ophæng til medium fordeler (tankdiameter = 1750 – 2000 mm)	1	558302
	Ophæng til large fordeler	1	558298
	Ophæng SLS 24, ø40	1	558577sm
	Ophæng SLS 24, ø50	1	558577
27	Slangeafviser , venstre	1	558335
	Slangeafviser , højre	1	558336
28	Bolt M8 x 16 button head	4	558334
29	Skive ø 13 / 24 mm	8	71324
30	Afstandsskive ø45 / 62 x 0.5 mm	4	558327
31	Smørenippel M6	4	111812
32	Tap for rulle	4	558332
33	Split bolt ø19x90	2	558511

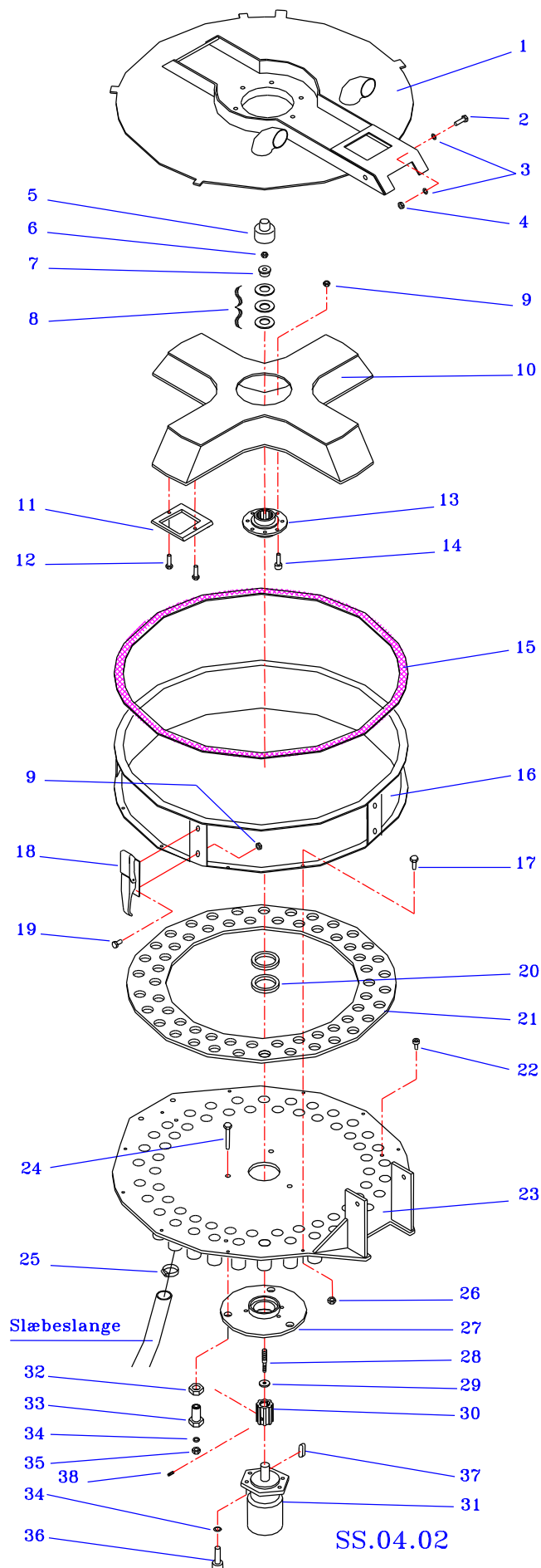
34	Stål bolt M16x45	10	571645
35	Plade for hydraulikkoblinger	2	558500



MEDIUM FORDELER		SS.03.03	
Pos.	Betegnelse	Antal	Del. nr.
1 - 31	Fordeler 40 huls, ø38 - komplet		580100
1 - 31	Fordeler 48 huls, ø38 - komplet		580101
1	Dæksel	1	560060
2	Bolt M10x25	2	571025
3	Fjederskive 10 mm	4	44110
4	Låsemøtrik M10	2	036810
5	Beskyttelseshætte	1	560032
6	Låsemøtrik ½" UNF	1	560309
7	Styr for tallerkenfjedre	1	560093
8	Tallerkenfjedre 28.5x3	3	560305
9	Låsemøtrik M8	14	3688
10	Rotor til fordeler, 40 – 48 huls	1	560077
11	Kniv, standard	4	560080
11a	Kniv, (reducerer flow m. 25%)	4	560081
	Slibning af egne knive		560085
12	Unbracobolt M8x20	8	560020
13	Nav m/flange	1	560214
14	Unbracobolt M8x25 - 10.9	8	560019
15	Tætning	2.1 m	560061
16	Svøb	1	560034
17	Bolt M6x20	12	57620
18	Kasselukketøj	5	560065
19	Bolt M8x20	10	57820
20	Tætning 10x80x60	2	560076
21	Hulskive 40 – huls, ø38	1	560040
	Hulskive 48 – huls, ø38	1	560048
	Slibning af egen hulskive – medium		560090
22	Unbracobolt M8x10 - 8.8 FZB	4	560018
23	Bundplade 40 huls, ø38	1	560056
	Bundplade 48 huls, ø38	1	560057
24	Spændbånd ( 38 – 50 mm )	40/48	558353
25	Låsemøtrik M6	12	3686
26	Bolt for nav	1	560311
27	Skive for notbøsning	1	560091
28	Notbøsning til oliemotor	1	560215
29	Oliemotor OMR 250	1	560000
30	Fjederskive 12 mm	2	44112
31	Bolt M12x40	2	571240
32	Feder A 8x7x32	1	560003
33	Skruer, M6	2	



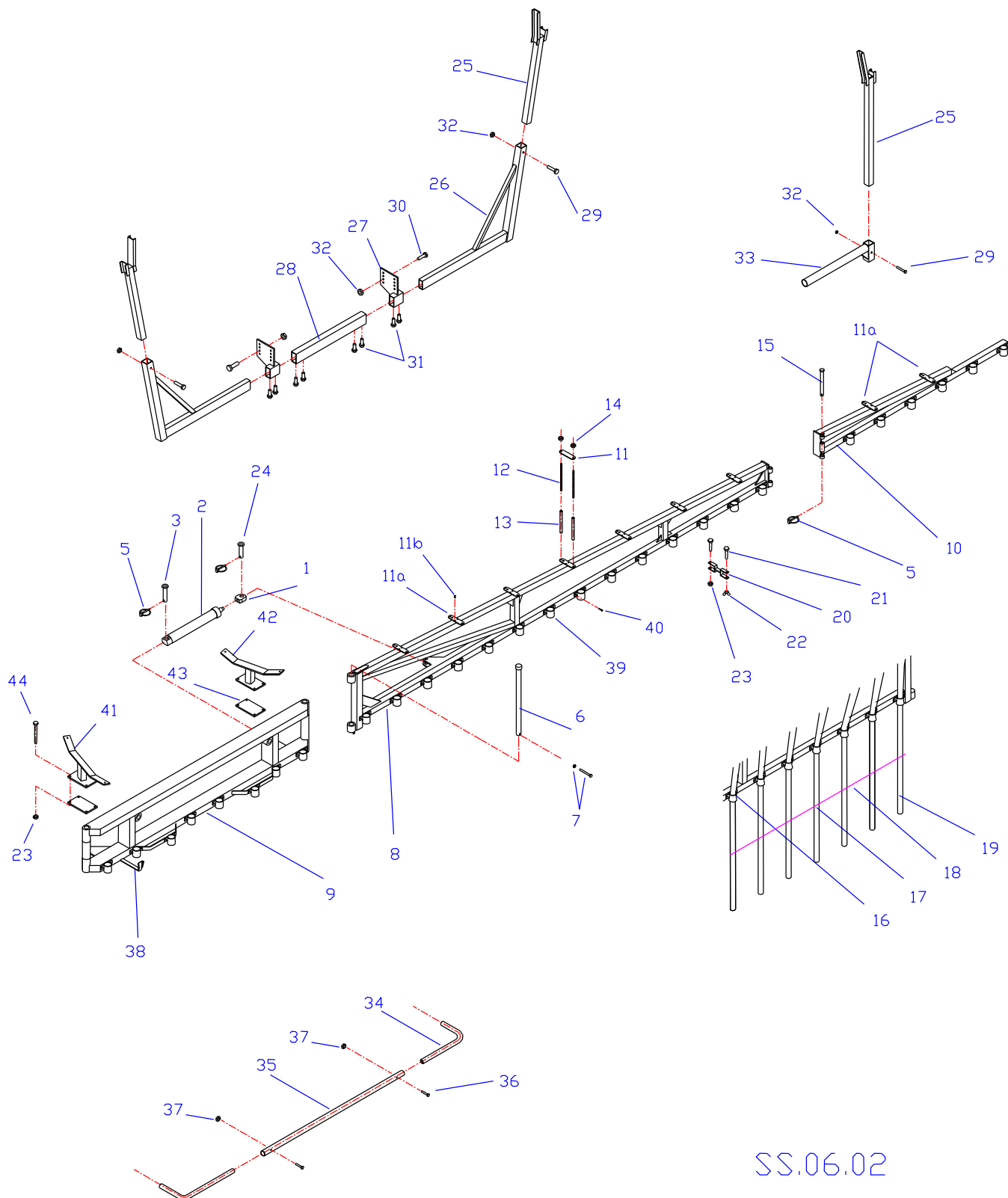
STOR FORDELER		SS.04.02	
Pos.	Betegnelse	Antal	Del. nr.
1 - 37	Fordeler 40 huls, ø50 - komplet		580790
1 - 37	Fordeler 48 huls, ø50 - komplet		580791
1 - 37	Fordeler 60 huls, ø38 - komplet		580102
1 - 37	Fordeler 60 huls, ø50 - komplet		580792
1	Låg til fordeler	1	560222
2	Bolt M10x25	2	571025
3	Fjederskive 10 mm	4	44110
4	Låsemøtrik M10	2	036810
5	Beskyttelseshætte	1	560226
6	Låsemøtrik ½" UNF	1	560309
7	Styr for tallerkenfjedre	1	560093
8	Tallerkenfjedre 28.5x3	3	560305
9	Låsemøtrik M8	14	3688
10	Rotor	1	560202
11a	Kniv sæt, standard	1	560280
11b	Kniv sæt, (reducerer flow m. 25%)	1	560281
	Slibning af egne knive		560085
12	Unbracobolt M8x20	8	560020
13	Nav m/flange	1	560214
14	Unbracobolt M8x25 - 10.9	8	560019
15	Tætning på svøb	2.8 m	560063
16	Svøb	1	560220
17	Bolt M6x20	12	57620
18	Kasselukketøj	5	560065
19	Bolt M8x20	10	57820
20	Tætning 10x80x60	2	560076
21	Hulskive 40 – huls ø50	1	560275
	Hulskive 48 – huls ø50	1	560276
	Hulskive 60 – huls ø38	1	560260
	Hulskive 60 – huls ø50	1	560277
	Slibning af egen hulskive – large		560089
22	Unbracobolt M8x10 - 8.8 FZB	3	560018
23	Bundplade 40 huls ø50	1	560752
	Bundplade 48 huls ø50	1	560751
	Bundplade 60 huls ø38	1	560206
	Bundplade 60 huls ø50	1	560750
24	Bolt M12x70	3	571270
25	Spændebånd ( 38 – 50 mm )	60	558353
	Spændebånd ( 50 – 68 mm )	40/48/60	558357
26	Låsemøtrik M6	12	3686
27	Justerplade	1	560209
28	Bolt for nav	1	560311
29	Skive for notbøsning	1	560091
30	Notaksel til oliemotor	1	560215
31	Oliemotor MGLR375B25	1	558095
32	Kontramøtrik M24x1.5	3	560211
33	Justerskrue M24x1.5	3	560210
34	Fjederskive 12 mm	3	44112
35	Møtrik M12	3	31712
36	Unbracobolt M12x40 - 8.8	4	21240
37	Feder A 8x7x32	1	560003
38	Skruer, M6	2	



12 – 15 – 16 m SLÆBESLANGEBOM		SS.06.02		
Pos.	Betegnelse	Antal	Tegn.nr.	Del. nr.
1	Øje for hydraulikcylinder	2		558319a
2	Hydraulikcylinder 50x25x400	2		558320
	Pakningssæt til cylinder	x		558324
	Stempelstang til cylinder	x		558325
3	Splitbolt ø25x110	2		116653
4	Rørstift ø7x50 mm	4		558323
5	Ringsplit 4.5 mm	8		119039
6	Aksel ø35x640 mm	2		558251
7	Unbraco bolt M5x50 m/møtrik	2		
8	Vinge højre 12 m ø38 slange	1	558285	558451
	Vinge venstre 12 m ø38 slange	1	558286	558461
	Vinge højre 12 m ø50 slange	1	558285	558456
	Vinge venstre 12 m ø50 slange	1	558286	558466
	Vinge højre 12 – 15 m ø38 slange	1	558285	558452
	Vinge venstre 12 – 15 m ø38 slange	1	558286	558462
	Vinge højre 12 – 15 m ø50 slange	1	558285	558457
	Vinge venstre 12 – 15 m ø50 slange	1	558286	558467
	Vinge højre 12 – 16 m ø38 slange	1	558285	558453
	Vinge venstre 12 – 16 m ø38 slange	1	558286	558463
	Vinge højre 12 – 16 m ø50 slange	1	558285	558458
	Vinge venstre 12 – 16 m ø50 slange	1	558286	558468
9	Bagbom 12 m, ø38 slange	1	558280	558441
	Bagbom 12 m, ø50 slange	1		558446
	Bagbom 15 m, ø38 slange	1		558442
	Bagbom 15 m, ø50 slange	1		558447
	Bagbom 16 m, ø38 slange	1		558443
	Bagbom 16 m, ø50 slange	1		558448
10	Forlængelse, højre, 1.5 m ø38 slange	1	558208	558470
	Forlængelse, venstre, 1.5 m ø38 slange	1	558206	558475
	Forlængelse, højre, 1.5 m ø50 slange	1	558208	558471
	Forlængelse, venstre, 1.5 m ø50 slange	1	558206	558476
	Forlængelse, højre, 2 m ø38 slange	1	558208	558480
	Forlængelse, venstre, 2 m ø38 slange	1	558206	558485
	Forlængelse, højre, 2 m ø50 slange	1	558208	558481
	Forlængelse, venstre, 2 m ø50 slange	1	558206	558486
11	Slangeholder for ø38 slanger	x		558487
	Slangeholder for ø50 slanger	x		558488
11a	Slangeholder univ. SLS 12-15-16 m	x		885420f
11b	Unbraco bolt, M6x15	x		
12	Gevindstang M10x xx mm	x		
13	Rør 3/8" x xx mm	x		
14	Møtrik M10	x		31710
15	Aksel ø22 x 330 mm	2		558252
16	O – ring	40/48		558350
17	Strips	x		558354
18	Kæde	12/15/16 m		558352
19	Slæbeslanger ø38 ~ 12/15/16 m	225/310/325 m		103021
	Slæbeslanger ø50 ~ 12/15/16 m	225/310/325 m		103022
20	Holdebeslag for vingeuudklap	0/2		558255
21	Bolt M10 x 70	4		531070
22	Fløjmmøtrik M10	2		342010
23	Låsemøtrik M10	10		36810
24	Splitbolt ø25x90	2		558321
25	Transportbeslag ~ top	2		558264
26	Transportbeslag ~ enkeltakslet	2		558260



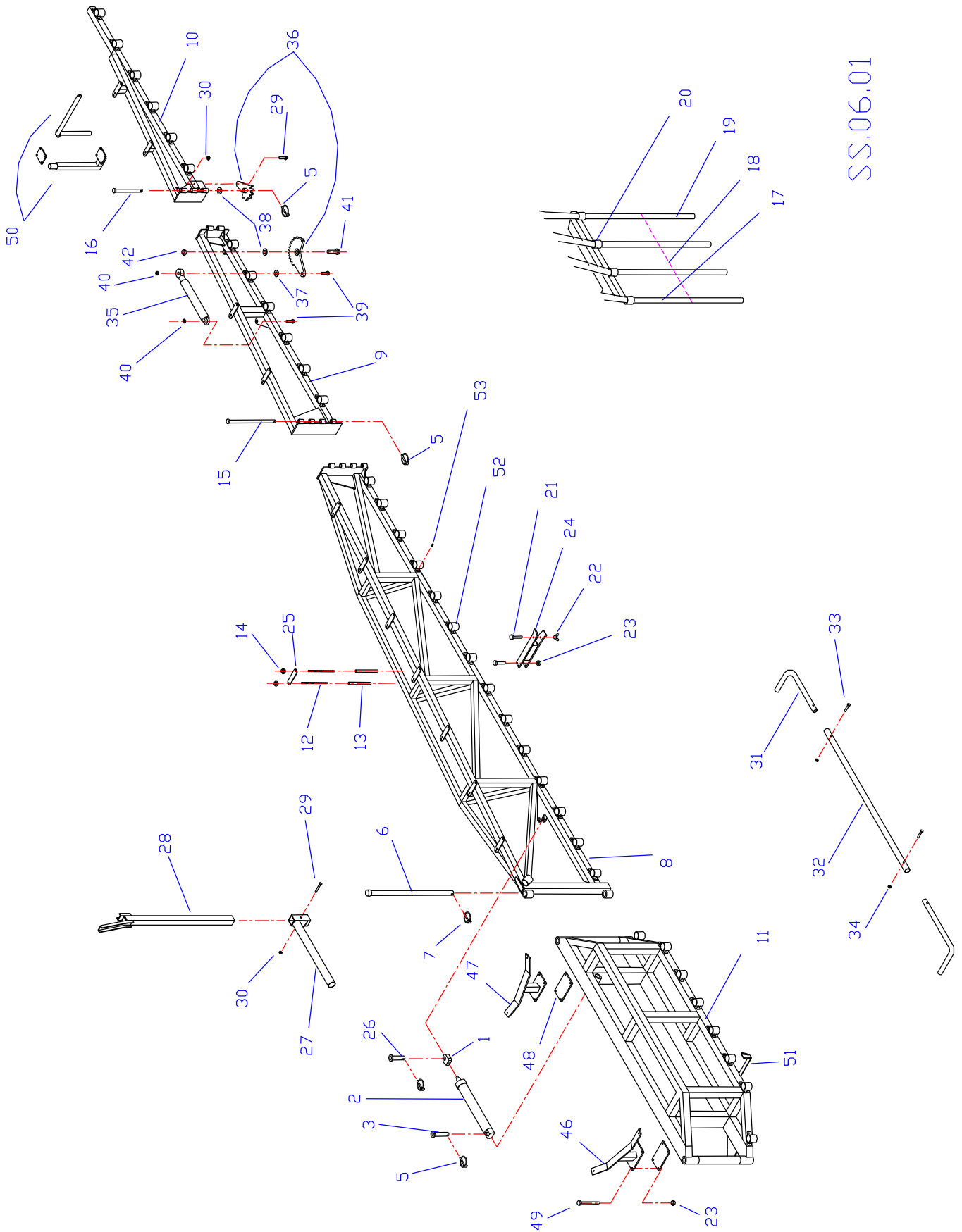
27	Fæste transportbeslag	2	558266
28	Mellemstykke transportbeslag	1	558262
29	Bolt M12x80	2	51280
30	Bolt M12x35	4	571235
			⇒



SS.06.02

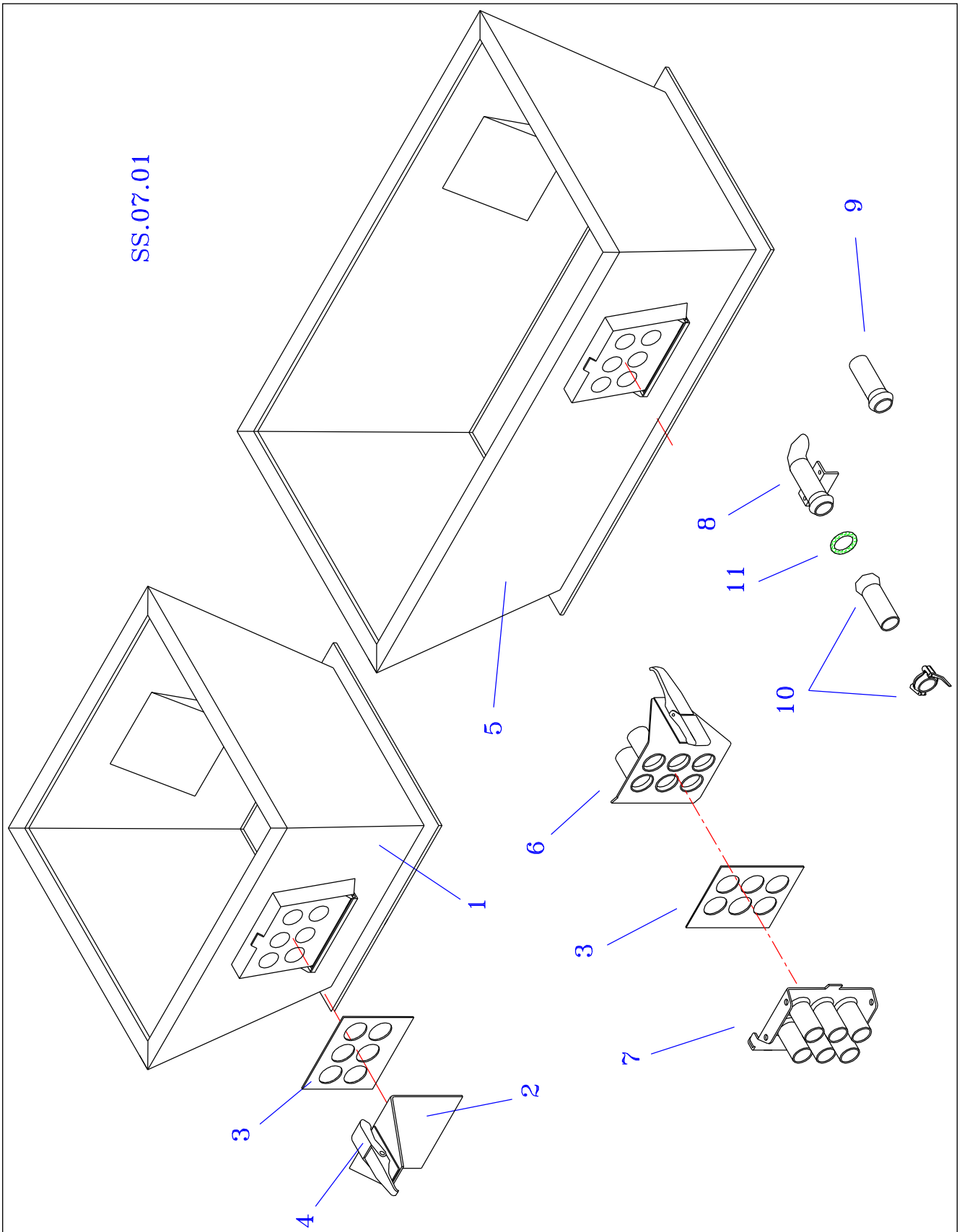
12 – 15 – 16 m SLÆBESLANGEBOM		SS.06.02	
Pos.	Betegnelse	Antal	Del. nr.
31	Bolt M12x25	8	571225
32	Låsemøtrik M12	8	36812
33	Transportbeslag ~ bogie vogne	2	558525
34	Bøjning for slangeafviser	4	558358
35	Rør for slangeafviser ~ enkeltakslet	2	558355
	Rør for slangeafviser ~ bogie vogne	2	558366
36	Bolt M8x50	4	57850
37	Låsemøtrik M8	4	3688
	Ekstra slangeholder ø38 til påboltning	x	558351
38	Beslag med holder/advarsel trekant	1	885532/512021
39	Slangestuds m/beslag, ø38/ø50	x	558383/558384
40	Unbraco bolt, M6x15	x	
41	Slangestøtte, venstre	1	558403
42	Slangestøtte, højre	1	558404
43	Plade	2	885566
44	Bolt M10x130	8	

12 – 16 – 20 m SLÆBESLANGEBOM		SS.06.01	
Pos.	Betegnelse	Antal	Del. nr.
1	Øje for hydraulikcylinder	2	558319b
2	Hydraulikcylinder 60x30x400	2	558600
3	Splitbolt ø25x110	2	116653
4	Rørstift ø7x50 mm	4	558323
5	Ringsplit 4.5 mm	6	119039
6	Aksel ø35x820 mm	2	558291
7	Ringsplit 10 mm , stor model	2	558253
8	Vinge inderste, højre ~ ø38	1	558289
	Vinge inderste, højre ~ ø50	1	558287
	Vinge inderste, venstre ~ ø38	1	558290
	Vinge inderste, venstre ~ ø50	1	558288
9	Forlængelse ( I ) højre ~ ø38	1	558289A
	Forlængelse ( I ) højre ~ ø50	1	558287A
	Forlængelse ( I ) venstre ~ ø38	1	558290A
	Forlængelse ( I ) venstre ~ ø50	1	558288A
10	Forlængelse ( II ) højre ~ ø38	1	558289B
	Forlængelse ( II ) højre ~ ø50	1	558287B
	Forlængelse ( II ) venstre ~ ø38	1	558290B
	Forlængelse ( II ) venstre ~ ø50	1	558288B
11	Bagbom ø38	1	558299
	Bagbom ø50	1	558297
12	Gevindstang M10x xx mm	x	
13	Rør 3/8" x xx mm	x	
14	Møtrik M10	x	31710
15	Aksel ø25 x 420 mm	2	558292
16	Aksel ø25 x 320 mm	2	558294
17	Strips	x	558354
18	Kæde	20 m	558352
19	Slæbeslanger ø38	x	103021
	Slæbeslanger ø50	x	103022
20	O – ring	60	558350
21	Bolt M10x70	x	531070
22	Fløj møtrik M10	x	342010
23	Låsemøtrik M10	x	36810
24	Holderbeslag for vingeuudklap	x	558256
25	Slangeholder for ø38/ø50 slanger	x/x	558487/558488

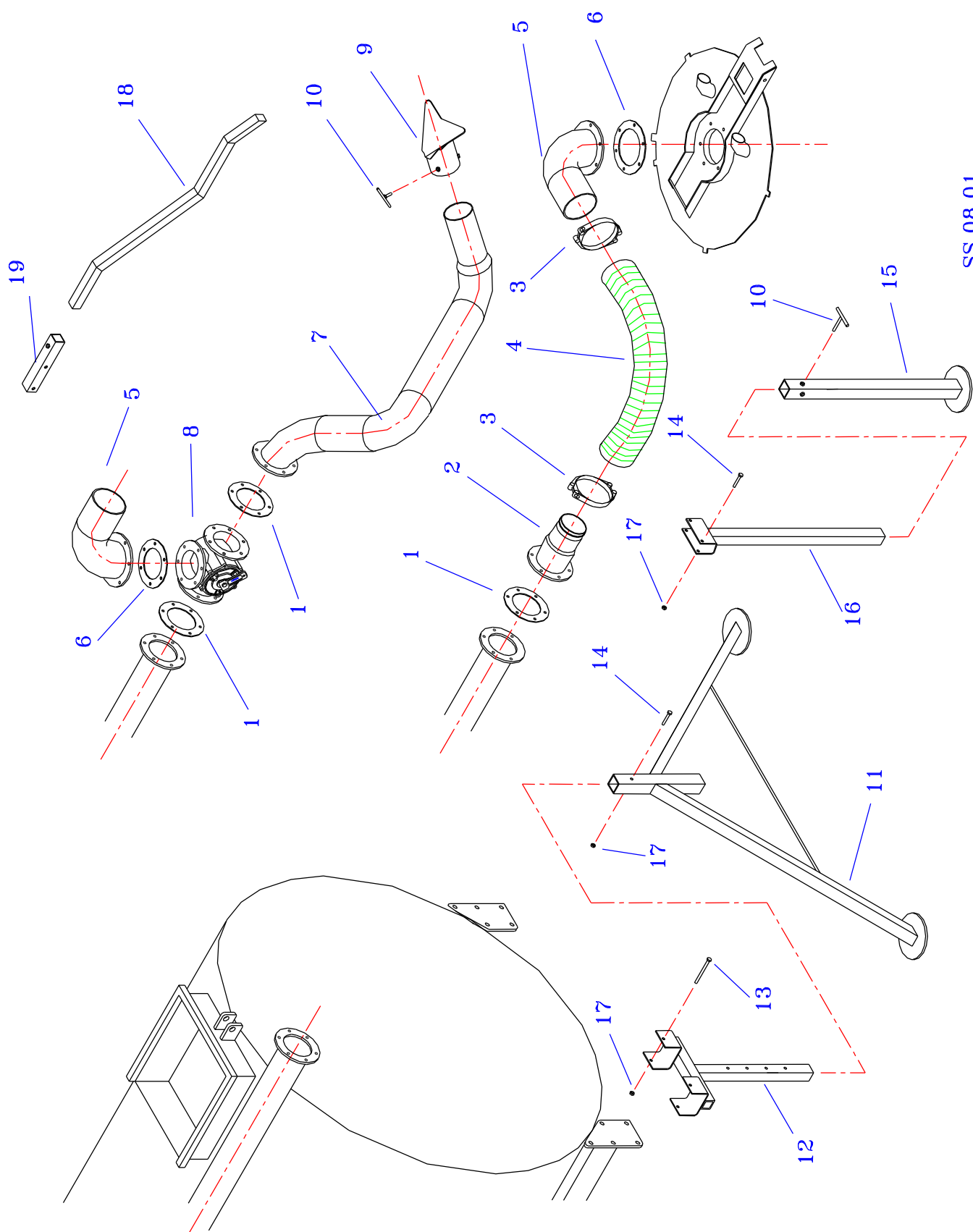


<b>12 – 16 – 20 m SLÆBESLANGEBOM</b>		<b>SS.06.01</b>	
Pos.	Betegnelse	Antal	Del. nr.
26	Splitbolt ø25x90	2	558321
27	Transportbeslag bogie vogne	2	558525
28	Transportbeslag top	2	558264
29	Bolt M12x80	3	51280
30	Låsemøtrik M12	3	36812
31	Bøjning for slangeafviser	4	558358
32	Rør for slangeafviser ~ bogie	2	558366
33	Bolt M8x50	4	57850
34	Låsemøtrik M8	4	3688
35 – 45	Hydraulisk ud-/indklap (ekstra udstyr)		
35	Cylinder	2	250360
36	Tandhjul , sæt	2	558422f
37	Afstand skive	1	
37	Afstand skive	2	
39	Bolt M20x70	2	572070
40	Låsemøtrik M20	2	36820
41	Bolt M24x90	1	572490
42	Låsemøtrik M24	1	36824
43	Rækkefølge ventil ( ikke vist)	2	558427
44	Overtryksventil ( ikke vist)	2	558428
45	Kontraventil ( ikke vist)	2	558429
46	Slangestøtte, venstre	1	558403
47	Slangestøtte, højre	1	558404
48	Plade	2	885566
49	Bolt M10x130	8	
50	Galge til SLS, universal	2	558267
51	Beslag med holder/advarsel trekant	1	885532/512021
52	Slangestuds m/beslag, ø38/ø50	60+2	558383/558384
53	Unbraco bolt, M6x15	120+4	

<b>Tragte - Kassetter - Koblinger</b>		<b>SS.07.01</b>	
Pos.	Betegnelse	Antal	Del. nr.
1	Tragt m./ Kasse 12-16 m ~ ø38	1	558385
	Tragt m./ Kasse 12-16 m ~ ø50	1	590017
	Tragt uden Kasse	1	590026
2	Blindplade ø38	1	558391
	Blindplade ø50	1	558397
3	Pakning ø38	4	558389
	Pakning ø50	4	558394
4	Kassettelukketøj	4	560065
5	Tragt, stor m./kassette 12-16 m ~ ø38	1	590019
	Tragt, stor m./kassette 12-16 m ~ ø50	1	590018
	Tragt, stor m./kassette 12-16-20 m ~ ø38	1	590015
	Tragt, stor m./kassette 12-16-20 m ~ ø50	1	590016
	Tragt, stor uden kassette	1	590029
6	Koblingskassette ø38	2	558390
	Koblingskassette ø50	2	558396
7	Koblingskasse ø38	2	558365
	Koblingskasse ø50	2	558395
8	2" kobling m/ 1 1/2" bøjning	x	558373
9	2" kobling (hun) m/ 1 1/2" slangestuds	x	558372
	2" kobling (hun) m/ 2" slangestuds	x	558369
10	2" kobling m/ 1 1/2" slangestuds	x	558371
	2" kobling m/ 2" slangestuds	x	558368
11	2" O- ring for 2" bauerkobling		1234



Afgangsrør og Stativsæt		SS.08.01	
Pos.	Betegnelse	Antal	Del. nr.
1	5" pakning	1	111081
2	Bøjning 5" / 45°	1	558065
3	Spændebånd dobbelt 130 – 140	2	103059
4	Tryk / sugeslange	2 m	103015
5	Bøjning 5"	1	112852
	Bøjning 5" 6"/5" slangestuds	1	114852
6	5" pakning	1	111081
	6" pakning	1	113081
7	Afgangsrør for standardspreder	1	558377
8	5" keglehane	1	111828
9	Spreder (standard)	1	590033
10	T – bolt M10	3	119014
1 – 10	Afgangsrør		
10	T – bolt M10	3	119014
11	Stativ for SLS	2	558704
12	Yderste del af stativ for SLS	2	558705
13	Stål bolt M10x150	4	5710150
14	Stål bolt M10x80	4	571080
15	Stativ for SLS	2	558702
16	Yderste del af stativ for SLS	2	558703
17	Møtrik M10	8	31710
10 – 17	Stativsæt		
18	Slange støtte	1	558398
19	Beslag til slangestøtte	1	558399

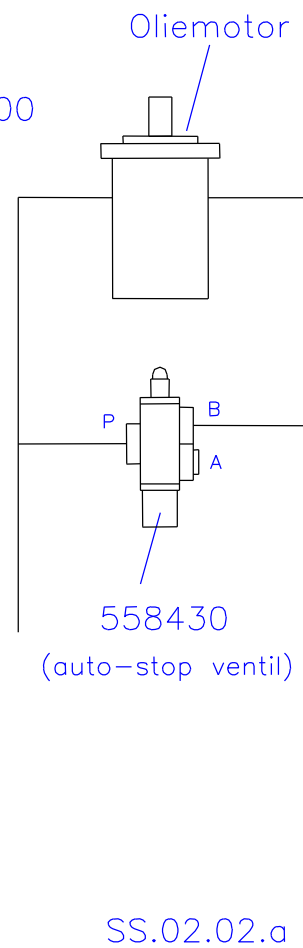
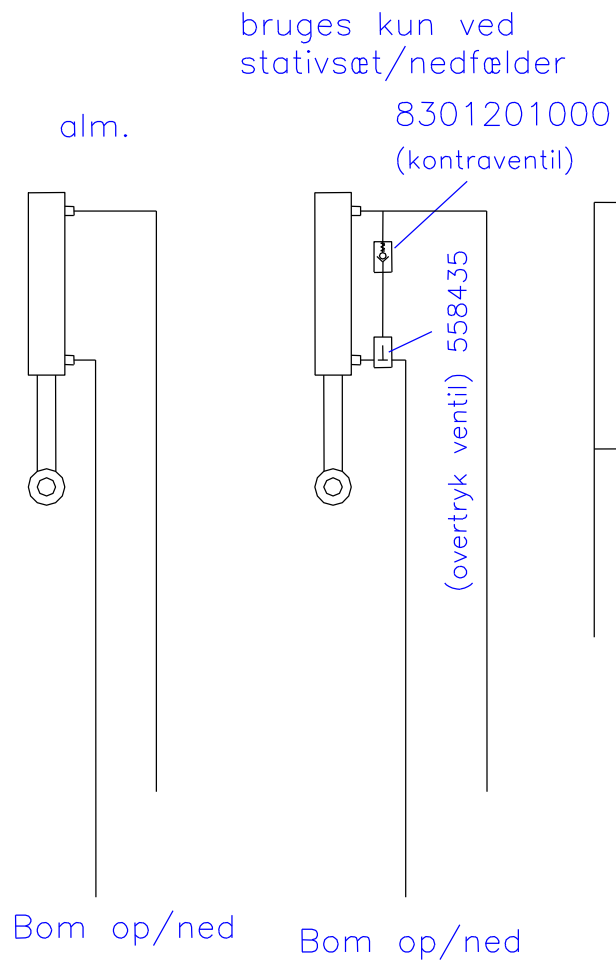
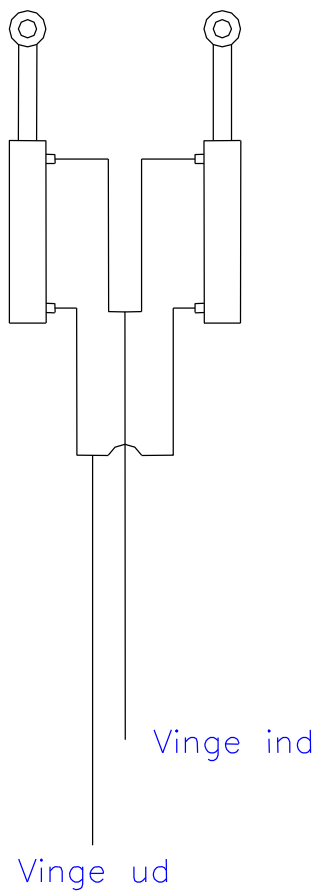


SS.08.01

**Hydraulik til SLS**

Hydraulik til slæbeslangebom

Hydraulik til fordeler





**YDELSE v/ BRUG af CENTRIFUGALPUMPE**

YDELSE ( m <sup>3</sup> /ha) ved 12 m SPREDEBREDDE								
	km/t	4	5	6	7	8	9	10
l/min								
2500		31.3	25.0	20.8	17.9	15.6	13.9	12.5
3000		37.5	30.0	25.0	21.4	18.8	16.7	15.0
3500		43.8	35.0	29.2	25.0	21.9	19.4	17.5
4000		50.0	40.0	33.3	28.6	25.0	22.2	20.0
4500		56.3	45.0	37.5	32.1	28.1	25.0	22.5
5000		62.5	50.0	41.7	35.7	31.3	27.8	25.0
5500		68.8	55.0	45.8	39.9	34.4	30.6	27.5
6000		75.0	60.0	50.0	42.9	37.5	33.3	30.0

YDELSE ( m <sup>3</sup> /ha) ved 15 m SPREDEBREDDE (*)								
	km/t	4	5	6	7	8	9	10
l/min								
2500		25.0	20.0	16.7	14.3	12.5	11.1	10.0
3000		30.0	24.0	20.0	17.1	15.0	13.3	12.0
3500		35.0	28.0	23.3	20.0	17.5	15.6	14.0
4000		40.0	32.0	26.7	22.9	20.0	17.8	16.0
4500		45.0	36.0	30.0	25.7	22.5	20.0	18.0
5000		50.0	40.0	33.3	28.6	25.0	22.2	20.0
5500		55.0	44.0	36.6	31.4	27.5	24.4	22.0
6000		60.0	48.0	39.9	34.3	30.0	26.7	24.0

YDELSE ( m <sup>3</sup> /ha) ved 16 m SPREDEBREDDE (*)								
	km/t	4	5	6	7	8	9	10
l/min								
2500		23.4	18.8	15.6	13.4	11.7	10.4	9.4
3000		28.1	22.5	18.8	16.1	14.1	12.5	11.3
3500		32.8	26.3	21.9	18.8	16.4	14.6	13.1
4000		37.5	30.0	25.0	21.4	18.8	16.7	15.0
4500		42.2	33.8	28.1	24.1	21.1	18.8	16.9
5000		46.9	37.5	31.3	26.8	23.4	20.8	18.8
5500		51.6	41.3	34.4	29.5	25.8	22.9	20.6
6000		56.3	45.0	37.5	32.1	28.1	25.0	22.5

(\*) Ved kørsel med variabel bom (12-15 m eller 12-16 m) i indklappet position (12m) er ydelsen 25% mindre end angivet i tabellerne for henholdsvis 15 m og 16 m spredbredde.

YDELSE ( m <sup>3</sup> /ha) ved 20 m SPREDEBREDDE (*)								
	km/t	4	5	6	7	8	9	10
l/min								
2500		18.7	15.0	12.5	10.7	9.4	8.3	7.5
3000		22.5	18.0	15.0	12.9	11.3	10.0	9.0
3500		26.2	21.0	17.5	15.0	13.1	11.7	10.5
4000		30.0	24.0	20.0	17.1	15.0	13.4	12.0
4500		33.8	27.0	22.5	19.3	16.9	15.0	13.5
5000		37.5	30.0	25.0	21.4	18.7	16.6	15.0
5500		41.3	33.0	27.5	23.6	20.6	18.3	16.5
6000		45.0	36.0	30.0	25.7	22.5	20.0	18.0

(\*) Ved kørsel med variabel bom (12 – 16 – 20 m) i indklappet position er ydelserne henholdsvis 40 % og 20% mindre for 12 m og 16 m spredbredde mindre end angivet i tabellerne.